



Ondersteuningsplan



't Palet

Obs 't Palet

2025-2030

We dromen van een wereld waar verschillen gezien, omarmd en overbrugd worden en we samen leren en samen leven.

Inhoudsopgave

1. Inhoud

Inleiding.....	4
2. Missie en visie	5
2.1. Missie	5
2.2. Visie op handelingsgericht opbrengstgericht passend onderwijs	5
2.3. Ondersteuningsstructuur.....	6
3. Werken vanuit data.....	6
3.1. Schoolambities.....	6
3.2. Schoolpopulatie	7
3.3. Handelingsgericht opbrengstgericht werken.....	8
3.4. Onderwijscyclus	8
2.3.1 Grote cyclus	8
2.3.2 Middellange cyclus	9
2.3.3 Kleine cyclus	9
2.3.4 Formatief evalueren	10
4. Regisseren van ondersteuning	10
4.1. Zorgplicht	10
4.2. Basisondersteuning.....	10
4.3. Ondersteuningsniveaus	13
3.3.1Ondersteuningsniveau 1: algemene reguliere preventieve ondersteuning in de groep	15

3.3.2 Ondersteuningsniveau 2: extra ondersteuning in de groep	16
3.3.3 Ondersteuningsniveau 3: speciale ondersteuning in samenwerking met de kwaliteitscoördinator.....	17
3.3.4 Ondersteuningsniveau 4: speciale ondersteuning met inzet van externen (“De plek der moeite”)	19
3.3.5 Ondersteuningsniveau 5: passend onderwijs met specialistische hulp op een andere onderwijsplek.....	20
5. KlasseKIND - Kansrijk Inclusief Netwerk Deskundigheid	21

Inleiding

Het ondersteuningsplan van obs 'Palet vormt de basis voor het bieden van passend onderwijs aan al onze leerlingen. Dit plan is ontwikkeld om ervoor te zorgen dat elke leerling, ongeacht achtergrond of leerbehoeften, de juiste ondersteuning krijgt om zich optimaal te ontwikkelen. Het plan beschrijft hoe we werken vanuit data, de focus leggen op leren en de regie nemen over de benodigde ondersteuning. Zo creëren we een onderwijsomgeving waarin verschillen worden gezien, omarmd en overbrugd, en waarin we samen leren en samen leven.

2. Missie en visie

2.1. Missie

De missie van Stichting Klasse luidt: *“We dromen van een wereld waar verschillen gezien, omarmd en overbrugd worden en we samen leren en samen leven.”* Deze missie vormt het uitgangspunt voor al het werk dat binnen de scholen wordt uitgevoerd en geeft richting aan de visie op onderwijs, zorg en ondersteuning.

2.2. Visie op handelingsgericht opbrengstgericht passend onderwijs

In de strategische koers 2025-2030 van Klasse is vastgelegd hoe sterk onderwijs wordt vormgegeven op de scholen en hoe samen werken en leren eruitziet.

Sterk onderwijs

Op de scholen van Stichting Klasse bieden wij sterk onderwijs in veilige scholen waar iedereen met plezier naar school gaat. Elke kind wordt gezien en krijgt een passende plek, zodat het zich optimaal kan ontwikkelen. Leerlingen krijgen bij ons een stevige basis voor hun verdere schoolloopbaan. Dit draagt bij aan gelijke kansen.

Een stevige basis begint bij een sterke focus op lezen, taal en rekenen waarbij we gebruik maken van bewezen effectieve strategieën. Kennis gaat vooraf aan vaardigheden en leerstof bieden we in samenhang. Inspanning en ontspanning wisselen elkaar af, net als stilzitten en bewegen. We werken met pen en papier en digitale leermiddelen.

Dagelijks verbeteren is vanzelfsprekend. We stellen scherpe ambities en hebben positieve hoge verwachtingen van leerlingen en van elkaar. De doelen zijn voor ieder gelijk, maar de weg ernaartoe mag heel verschillend zijn. Er is ondersteuning daar waar nodig.

Samen werken en leren

Op de scholen van Stichting Klasse werken we samen om het onderwijs te versterken en de leerlingen te bieden wat nodig is. We doen dit vanuit een cultuur van hoge verwachtingen. Elke school heeft verbinding met de omgeving en geeft zijn eigen invulling aan het schoolconcept. Daarnaast zijn we samen Klasse en leren we van en met elkaar. We nemen onze maatschappelijke opdracht serieus en zetten ons in voor duurzame samenwerking binnen en buiten Klasse. Samen zijn we verantwoordelijk voor kansen voor alle kinderen. Ouders zijn een belangrijke partner en samen begeleiden we de kinderen naar de best passende plek in het voortgezet onderwijs.

Cyclisch werken

Bij Klasse worden ambities, aanpak en onderwijsaanbod gemonitord en geëvalueerd. Deze cyclische, opbrengstgerichte en handelingsgerichte manier van werken is belangrijk bij het versterken en verbeteren van de onderwijskwaliteit op scholen, de ondersteuning van leerlingen en het versterken van de samenwerking met alle ketenpartners. Op deze manier werken we op alle niveaus binnen Klasse: op bovenscholniveau, schoolniveau, groepsniveau en leerlingniveau.

2.3. Ondersteuningsstructuur

Drie gebieden vormen een belangrijke basis voor een effectieve ondersteuningsstructuur binnen de school. Dit zijn de gebieden “Werken vanuit data”, “Focus op leren” en het “Regisseren van ondersteuning”. Het is belangrijk om deze gebieden naast elkaar te laten bestaan en ervoor te zorgen dat ze in balans zijn met elkaar. Dit zorgt dan namelijk voor blije kinderen en gelukkige leerkrachten, want:

- A. Werken vanuit passende ambities zorgt voor een afgestemd en passend aanbod voor de kinderen. Dit vergroot de betrokkenheid en vergroot het welbevinden bij de kinderen.
- B. Leerkrachten die vanuit een lerende cultuur het onderwijs blijven verbeteren, versterken hun eigen handelen en kunnen effectief onderwijs vanuit hoge verwachtingen bieden aan de kinderen.
- C. Doordat de bovenste twee gebieden in balans zijn, zal het regisseren van ondersteuning in balans zijn en is dit niet meer het grootste aandachtsgebied in de ondersteuningsstructuur. Regie blijft bij de ib (kwaliteitscoördinator) liggen en zal voor een deel worden belegd bij de leerkracht.

De ib (kwaliteitscoördinator) en de directie functioneren als aanjager om deze drie gebieden in het oog te houden en zodoende iedereen te betrekken bij het zorgen voor kwalitatief goed passend onderwijs. Dit uitgangspunt vormt de basis voor dit ondersteuningsplan.

3. Werken vanuit data

3.1. Schoolambities

De schoolambities hebben als doel om tot passende eind- en tussenopbrengsten te komen. Het is hierbij het uitgangspunt dat de leerlingen aan het eind van hun basisschoolperiode een zo hoog mogelijk passend eindniveau behalen. De doelen zijn gesteld op basis van de schoolweging van 31,18 en zijn gebaseerd op het driejaarsgemiddelde en eerder behaalde resultaten. Voor het stellen van passende schoolambities kan gebruik worden gemaakt van [Op weg naar schooleigen doelen](#) van de POraad.

De ambities vanuit Klasse zijn als volgt gesteld:

-100% van de leerlingen behaalt 1F-niveau

-Leerlingen die uitstromen naar VMBO-t en hoger behalen het 2F/1S-niveau

	Norm 1F (in %)	Norm 1S/2F (in %)
Schoolambitie op basis van de schoolweging		
	100%	60%
Schoolambitie op basis van de schoolweging per vakgebied		
Rekenen-Wiskunde	100%	55%
Begrijpend lezen	100%	75%

Taalverzorging	100%	60%
Technisch lezen	100%	Wordt in 2025-2026 vastgesteld

3.2. Schoolpopulatie

Om het aanbod in de school goed passend te maken is het belangrijk om de schoolpopulatie in kaart te brengen. Door de schoolpopulatie in beeld te hebben kunnen beredeneerde keuzes gemaakt worden in het aanbod.

OBS 't Palet heeft een diverse leerlingpopulatie: 75% van de leerlingen komt uit de wijk Goverwelle, 14% uit de aansluitende wijk Kort Haarlem. De overige leerlingen komen onder andere uit de wijken Bloemendaal, Reeuwijk-Brug of Moordrecht. Als we kijken naar de gezinnen die onze school bezoeken, is het opleidingsniveau van de ouders divers te noemen. Er is naast hoger en middelbaar, een deel met een lager opleidingsniveau. Hiermee is de populatie een mooie afspiegeling van de wijk. Door de diversiteit in populatie, sociaal-economische klasse, culturen en opleidingsniveau is ouderpartnerschap een thema waar wij de komende jaren veel in willen blijven investeren. Het aantal kinderen in de basisschoolleeftijd in de wijk zal de komende jaren gelijk blijven.

OBS 't Palet is een openbare basisschool in Gouda met een gemiddelde schoolweging van de afgelopen drie jaar van 32,34. Dit is in 2024 gedaald naar 31,18 en ligt boven de gemiddelde weging van Nederlandse scholen (29,77). Wat betekent dit voor de opbrengsten en de omgevingsfactoren? Een hoge schoolweging betekent dat het moeilijker is om hogere opbrengsten te behalen.

Het spreidingsgetal van de school vertelt hoe homogeen of heterogeen de omgevingskenmerken van onze schoolpopulatie zijn. Dit getal (spreiding kan tussen de 3 en de 9 zitten) geeft dus inzicht in hoe 'gemengd' de populatie is. OBS 't Palet heeft in 2024 een spreiding van 8,13. Dit is hoog te noemen en geeft aan dat er veel verschillen zijn tussen leerlingen rondom de ondersteuningsbehoeften.

De populatie van 't Palet is divers en heterogeen te noemen. 45% van de leerlingen heeft een niet Nederlandse culturele achtergrond (NNCA). We tellen meer dan 12 verschillende nationaliteiten en 14 verschillende talen die thuis als eerste, tweede, of zelfs derde taal worden gesproken. Dit betekent dat wij in ons burgerschapsonderwijs veel aandacht besteden aan de democratische rechtstaat, kennis van de diverse culturen en begrip en respect voor elkaars cultuur. De verdeling jongens en meisjes is 40/60, waarbij we een wisselend beeld zien per groep. Hier wordt per groep aandacht aan besteed gedurende groepsvormingsprocessen en dynamiek.

We zien een wisselend verloop en een sterke groei in de onderbouw (12% 2022-2025). Een groot deel van de leerlingen start in groep 1 en verlaat de school in groep 8. Er zijn ook enkele leerlingen die eerder uitstromen, omdat zij cognitief stagneren en naar SBO of SO uitstromen. De laatste jaren is er een toenemende groep zij-instromers op onze school gekomen. Enerzijds door verhuizingen naar Gouda en zij-instroom van anderstaligen, anderzijds doordat ouders van school wisselen omdat de leverende school niet aan de onderwijsbehoeften van hun kind kan voldoen.

3.3. Handelingsgericht opbrengstgericht werken

Het handelingsgericht opbrengstgericht werken wordt uitgevoerd op school-, groeps- en leerlingniveau. De data worden verzameld vanuit niet-methode toetsen volgens Leerling in Beeld en methodetoetsen of andere formatieve instrumenten. Hieronder wordt puntsgewijs weergegeven in welke documenten en acties dit zichtbaar is. Cyclisch werken wordt zichtbaar m.b.v. de volgende documenten. De zorgkalender is cyclisch opgebouwd.

School-specifieke aanvullingen:

- LVS Mijn Kleutergroep
- ParnasSys (groepsindeling, analyses)
- Snappet
- Trendanalyse
- Kanvas
- Uitwerken ondersteuningsniveaus

3.4. Onderwijscyclus

Op school wordt gewerkt middels de grote cyclus, middellange cyclus en de kleine cyclus. De drie cycli worden hieronder uitgewerkt:

2.3.1 Grote cyclus

Schoolanalyse niet- methodetoetsen

Twee keer per jaar worden er niet-methodegebonden toetsen afgenomen. Na de afname van deze toetsen wordt door de ib (kwaliteitscoördinator) de schoolanalyse opgesteld en deze wordt besproken in het team. Uit deze schoolanalyse worden acties en eventuele verbeterpunten met daaraan gekoppelde doelen geformuleerd.

School-specifieke aanvullingen:

Wij werken met Leerling in Beeld, daarin kijken we naar de vaardigheidsscore per leerling. Leerkrachten groep 1-2 analyseren in Mijn Kleutergroep. Leerkrachten analyseren in ParnasSys hun groep met als norm de schoolambitie, zowel op groeps- als leerlingniveau. Dit komt terug in de groepsbespreking met de kwaliteitscoördinatoren. Hierna worden doelmatig plannen gemaakt op groepsniveau en op schoolniveau. De kwaliteitscoördinatoren bereiden de schoolbespreking voor, 2x per jaar. Tijdens de schoolbespreking worden de schoolambities i.r.t. de resultaten besproken. We kijken van eind naar begin: schoolniveau > groepsniveau.

Vanaf schooljaar '25-'26 vinden er groepsbezoeken plaats met als doel om de groepsbespreking zowel vanuit de praktijk als vanuit resultaten vorm te geven.

Ambitie- en kwaliteitskaarten

Op school wordt gewerkt met ambitie- en kwaliteitskaarten. In deze plannen staan de doorlopende leerlijnen en afspraken per vakgebied beschreven. Naar aanleiding van de schoolanalyse worden eventuele aanpassingen vastgelegd of aangepast in de kwaliteitskaart.

School-specifieke aanvullingen:

Denk hierbij aan: beschrijven (in het algemeen) van de kwaliteitscyclus op schoolniveau, aanbod afgestemd op de schoolpopulatie, hoe interventies n.a.v. de schoolanalyse worden opgesteld en geborgd.

Per vakgebied is er een ambitiekaart met daarop de jaardoelen en acties voor het betreffende vak.

Daarnaast is er voor elke procedure een kwaliteitskaart waarin de afspraken duidelijk beschreven staan. Deze staan op overzichtelijke wijze geordend in de Teamsomgeving. Op iedere kaart staat ook de verantwoordelijk persoon van de kaart. Bij gebruik van een kwaliteitskaart, wordt deze geüpdatet. Dit is een cyclus van evaluatie.

In de onderwijkskalender wordt dit weggezet.

2.3.2 Middellange cyclus

De middellange cyclus vindt plaats op groepsniveau. De invulling van de aanpak hiervan is schoolspecifiek. Aan het eind van iedere periode wordt het onderwijs geëvalueerd, opnieuw gepland en afgestemd voor de volgende periode.

School-specifieke aanvullingen:

Denk hierbij aan: Inzet op groepsniveau van blokplanningen, groepsplannen, periodeplanningen, het plannen van sleepdoelen (doelen die in het vorige blok/thema niet gehaald zijn), extra instructie, inzet van materialen (of bijvoorbeeld de inzet van het handelingsmodel rekenen).

Per blok worden er methodetoetsen afgenomen. We volgen daarnaast de leerlingen in Snappet en werken volgens EDI.

Per periode (van vakantie tot vakantie) delen we leerlingen in op ondersteuningsniveaus (Mickeymousemodel).

2.3.3 Kleine cyclus

Bij de kleine cyclus gaat het over de les. Vooraf wordt de dag/ of weekplanning ingevuld en worden de lessen gepland. In de voorbereiding kan dan gepland worden welke aanpassingen er voor welke leerlingen nodig zijn. Het onderwijs wordt gepland, uitgevoerd en geëvalueerd na iedere les. Naar aanleiding van deze evaluatie wordt het vervolg gepland.

School-specifieke aanvullingen:

Denk hierbij aan: inzet van dag- of weekplanningen, evaluatie en opvolging van niet -behaalde doelen en extra instructie.

In groep 1-2 wordt gewerkt met een digitale planning in MKG.

Iedere leerkracht heeft een weekplanning in de groepsmap. De leerkracht stelt niveaugroepen samen voor de vakken rekenen, spelling, begrijpend lezen, taal en technisch lezen. Deze niveaugroepen komen tot stand vanuit de groepskaart in Parnassys. Op basis van de groepskaart, differentieert de leerkracht naar wijze van instructie, leerstofaanbod, tempo en tijd, leerdoelen en toetsing. De niveaugroepen zijn flexibel, per vakgebied of waar nodig per doel.

2.3.4 Formatief evalueren

Als dit een schoolontwikkeling is, beschrijf dan hier hoe formatief evalueren wordt toegepast in de school.

School-specifieke aanvullingen:

Op dit moment geen speerpunt op onze school.

Dit wordt wel opgenomen in het schoolplan (binnen 5 jaar).

4. Regisseren van ondersteuning

4.1. Zorgplicht

Scholen moeten ervoor zorgen dat alle kinderen een passende onderwijsplek krijgen, ook kinderen die ondersteuning nodig hebben. Deze zorgplicht geldt voor kinderen die al op school zitten én ook voor kinderen die worden aangemeld. De school zoekt in overleg met de ouders een passende plek binnen zes weken na aanmelding. Het zoeken naar passende ondersteuning, eventueel op een passende plek, mag eenmalig met vier weken worden verlengd.

4.2. Basisondersteuning

De minimale basisondersteuning waaraan moet worden voldaan is beschreven in het Ondersteuningsplan van het Samenwerkingsverband Midden-Holland PO (voor de scholen in Gouda, Waddinxveen en Bodegraven-Reeuwijk) en het Ondersteuningsplan Passenderwijs (voor de scholen in Woerden) en dient te bestaan uit:

1. Algemeen inzetbare ondersteuning

Basiskwaliteit Inspectie:

- De school heeft een effectieve interne ondersteuningsstructuur en scoort minimaal een voldoende op de kwaliteitsgebieden en standaarden van het toezichtkader van de inspectie voor het onderwijs

Handelingsgericht werken:

De school heeft de ondersteuning ingericht volgens de standaarden en cyclus van opbrengstgericht en handelingsgericht werken:

1. Leerkrachten werken vanuit onderwijsbehoeften van leerlingen.

2. Leerkrachten, ouders en leerlingen werken samen.
3. School en ouders werken gelijkwaardig en vroegtijdig samen.
4. Leerkrachten werken planmatig en doelgericht en evalueren de lessen en aanpak.
5. Leerkrachten werken cyclisch aan de ondersteuning van leerkrachten en het plannen en evalueren van het onderwijs

Op overeenstemming gericht overleg (SOT):

De basisschool organiseert waar nodig een op overeenstemminggericht overleg (OOGO) en nodigt de ouders en de juiste ketenpartners uit, denk aan jeugdarts, sociaal team, leerplicht de contactpersoon van de gemeente.

Op school is in ieder geval aanwezig:

- Actuele protocollen voor: dyslexie, dyscalculie en medisch handelen.
- Veiligheid: de stappen van de Meldcode worden gehanteerd en er is een veiligheidsplan of gedragsprotocol waarin stappen omschreven staan om pesten tegen te gaan.
- Leerlijnen en aanbod dat afgestemd is op kinderen met een meer-of minder dan gemiddelde intelligentie.
- Programma's of methodieken gericht op sociale veiligheid en het voorkomen en aanpakken van gedragsproblemen: - De school is fysiek toegankelijk.

School-specifieke aanvullingen:

*(denk hierbij aan **alles** wat de school doet boven op deze minimale basisondersteuning): beschikbaarheid van aangepaste werk en instructieruimtes, vormen van curatieve zorg en ondersteuning die de school biedt aan de leerlingen, bijvoorbeeld SMW, bepaalde programma's m.b.t. rekenen, taal, sociaal-emotioneel enz. Beschrijf hier ook de fysieke omstandigheden in de school: bijv. rolstoeltoegankelijk, lift, stilteruimtes, enz)*

Aanvullingen op de basisondersteuning:

- Specialisten per vakgebied (podiumdocenten geven les, waardoor er kleinere groepen zijn en de leerkracht ruimte heeft voor extra ondersteuning).
- Lees- rekenspecialist
- Kanvas Kanjertraining; een belangrijk hulpmiddel bij het creëren van een positief en veilig schoolklimaat, is de kanjertraining. De kanjertraining is een schoolbrede aanpak gericht op gedragsinterventie en ondersteuning. Twee keer per jaar monitoren we de sociale veiligheid in school middels de Kanvas monitor. Voor meer informatie verwijzen we naar het sociale veiligheidsplan.
- Invalidetoilet
- Stilteruimte

2. Specifiek leerlinggebonden ondersteuning

Een Ontwikkelingsperspectief Plan (OPP) wordt, in samenspraak met de ouders, opgesteld voor een leerling die in aanmerking komt voor extra ondersteuning, dit geldt voor:

- leerlingen die in aanmerking komen voor specifiek leerlinggebonden ondersteuning;
- leerlingen die specifieke onderwijsbehoeften hebben en specifiek onderwijsaanbod nodig hebben op het gebied van hoogbegaafdheid (denk aan bijvoorbeeld dubbel bijzondere kinderen, kinderen die in aanmerking komen voor onderwijstijdverkorting (dit moet aangevraagd worden door de directeur in het ISD);
- leerlingen voor wie uitstroom op het niveau van groep 8 niet haalbaar lijkt en/of als gevolg van aanvullende ondersteuningsvragen (leren, werkhouding, sociaal-emotioneel functioneren) de vooraf gestelde doelen (cognitief, sociaal-emotioneel of anderszins) herhaaldelijk niet behaald worden. Bij jonge leerlingen vormt het reguliere aanbod altijd de basis, aangezien hun ontwikkeling nog grillig verloopt. Het uitgangspunt is: eerst intensiveren (intensievere begeleiding), dan compenseren (hulpmiddelen aanbieden), dan dispensereren (eindoelen bijstellen);
- leerlingen voor wie een verwijzing naar het speciaal (basis)onderwijs wordt voorbereid.

Een OPP wordt bij voorkeur opgesteld vanaf midden groep 6 of bij de aanvraag van een arrangement via KlasseKIND in een willekeurig leerjaar, mits er sprake is van extra ondersteuning op ondersteuningsniveau 3 of 4. De reden om pas vanaf groep 6 met een OPP te werken, is om leerlingen zo lang mogelijk onder de basisondersteuning te laten vallen, eventueel met intensieve begeleiding. Dit geeft aan hen de maximale kans om de leerdoelen te behalen en zo hoog mogelijk uit te stromen. Indien dit niet haalbaar blijkt, kan hier in goed overleg en op een beredeneerde manier van worden afgeweken.

Conform de wet dient een OPP het volgende te bevatten (Inspectie van het onderwijs, 2021):

- De verwachte uitstroombestemming van de leerling;
- De onderbouwing van de verwachte uitstroombestemming van de leerling (met in elk geval een weergave van de belemmerende en bevorderende factoren);
- Een beschrijving van de te bieden ondersteuning en begeleiding en - indien aan de orde - de afwijkingen van het (reguliere) onderwijsprogramma.

Ouders en het OPP: Instemmingsrecht

Ouders hebben instemmingsrecht op het handelingsdeel van het Ontwikkelingsperspectief Plan (OPP). Dit deel beschrijft welke ondersteuning de school aan de leerling biedt en is een verplicht onderdeel van het OPP. Ouders mogen hierover meepraten en meebeslissen en dienen hun instemming te geven door ondertekening. Het instemmingsrecht geldt voor de volgende aspecten:

1. Individuele begeleiding van de leerling.
2. Aanpassingen in de lesstof.
3. Onderzoek en extra ondersteuning.
4. Aanpassingen op basis van evaluatie.

Het instemmingsrecht geldt **niet** voor het uitstroomperspectief. Dit wordt door de school vastgesteld op basis van onderwijskundige overwegingen. Ouders hoeven hier geen goedkeuring voor te geven, maar kunnen hierover wel in gesprek met de school.

Leerlingen en het OPP: Hoorrecht

Leerlingen hebben hoorrecht als het gaat om de ondersteuning die zij op school ontvangen. Dit recht, vastgelegd in het Kinderrechtenverdrag van de Verenigde Naties, houdt in dat leerlingen die extra begeleiding nodig hebben de mogelijkheid krijgen om mee te praten over hun ondersteuning.

Zij mogen hun mening geven bij:

- Het opstellen van het OPP.
- De evaluatie van het OPP.
- Het plan voor de volgende periode.

Bij Klasse wordt de stem van de leerling meegenomen in elke fase van het OPP, zodat hun ervaringen en behoeften worden meegenomen in de ondersteuning die zij krijgen. Het hoorrecht geldt voor alle leerlingen vanaf groep 1.

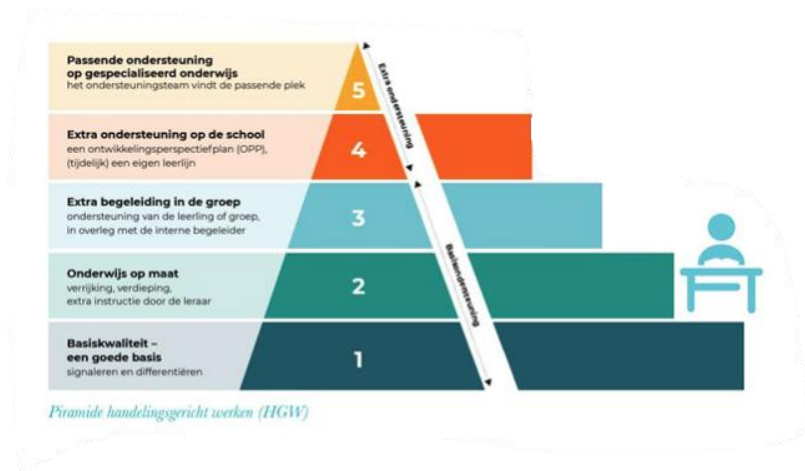
Leerlingen en het ondersteuningsaanbod van de school: Hoorrecht

Vanaf 1 augustus 2025 hebben de leerlingen ook hoorrecht op het algemene ondersteuningsaanbod van de school. Dit wordt jaarlijks opgehaald bij de leerlingen. Op onze school doen we dit als volgt: Alle kinderen hebben hoorrecht over de ondersteuningsniveaus. Hoe doen we dat? Jaarlijks vindt er een gesprek plaats tussen de groep en de leerkracht. Daaruit filteren we wat we opnemen in het ondersteuningsaanbod voor het komende jaar, dit neemt directie op in het ondersteuningsaanbod in de schoolgids.

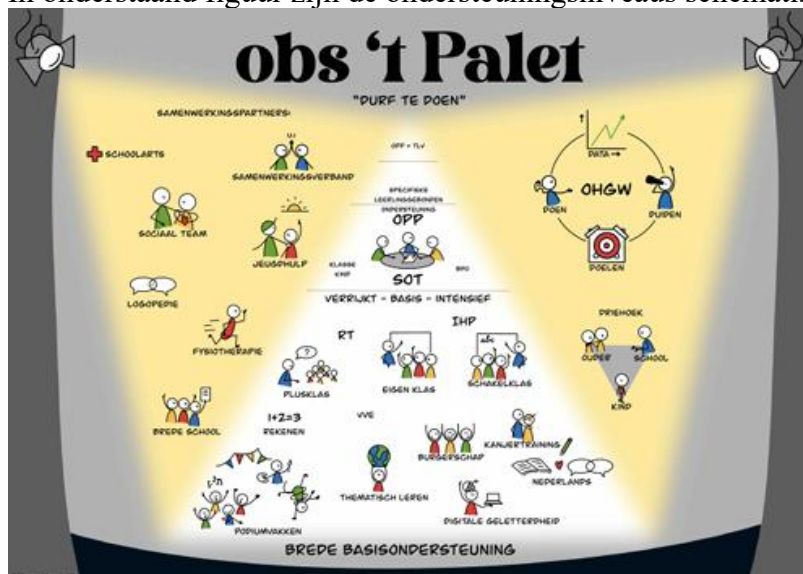
[Wet versterking positie ouders en leerlingen in het passend onderwijs](#)

4.3. Ondersteuningsniveaus

Op 't Palet gaan we uit van vijf ondersteuningsniveaus. Op onze school is een ondersteuningsstructuur ingericht, gebaseerd op de uitgangspunten van handelingsgericht werken zoals weergegeven in onderstaande driehoek.



In onderstaand figuur zijn de ondersteuningsniveaus schematisch weergegeven, zoals we deze communiceren naar ouders:



3.3.1Ondersteuningsniveau 1: algemene reguliere preventieve ondersteuning in de groep

De leerkracht geeft kwalitatief goed onderwijs in de groep:

- De leerkracht geeft onderwijs op minimaal drie niveaus: basis, intensief en verrijkt
- De leerkracht verzorgt inhoudelijke instructie volgens het EDI-model en geeft indien nodig verlengde instructie.
- Leerlingen maken voldoende ontwikkeling door.
- Leerkrachten zorgen voor een positief en veilig klassenklimaat.

Taken en verantwoordelijkheden van de leerkracht op ondersteuningsniveau 1:

- Kwalitatief goed onderwijs verzorgen in de groep.

School-specifieke aanvullingen:

(Denk hierbij aan: extra preventieve maatregelen op niveau 1, geeft de schoolpopulatie aanleiding tot keuzes in het basisaanbod.)

	Leerkracht /Leerling	KC /Directie	Ouders	Externen	Registreren
Fase 1 Basisaanbod in de groep	<p>Geeft (klassikale instructie) gedifferentieerd onderwijs (EDI) afgestemd op wat de leerlingen nodig hebben.</p> <p>Podiumvakken (halve klassen; indelen op ondersteuningsbehoefte)</p> <p>Zorgt dat alle leerlingen zich veilig voelen in de groep.</p> <p>Werkt cyclisch en planmatig en monitort de groei van alle leerlingen.</p> <p>Geeft advies aan ouders over opties inzet externen en informeert IB</p>	<p>Ondersteunt en begeleidt leerkrachten bij hun eigen leerdoelen</p> <p>Volgen leerkrachten en monitoren kwaliteit instructies en opbrengsten (trendanalyse)</p> <p>Werk cyclisch en planmatig: 3x p.j. groepsbezoek 3x p.j. groepsbespreking (okt-feb-juni=overdracht)</p> <p>Bewaakt de (school) afspraken</p> <p>Directie: bekijkt en bespreekt met KC en team groeps-/schoolresultaten</p>	<p>Voeren start-/voortgangsgesprekken met <u>lkr</u>.</p> <p>Kunnen tussentijds altijd contact opnemen als er vragen zijn of als zij dingen willen bespreken, en ook de <u>lkr</u> neemt contact op als zij "zorgen" zien</p>	<p>Logopedische screening <u>5 jarigen</u></p> <p>Screening <u>GGD groep 2</u> en 7</p> <p>GGD sociale veiligheid</p> <p>Op advies vanuit school: <u>SociaalTeam</u> (ondersteunt ouders bij de opvoeding) <u>Fysiotherapie</u> <u>Logopedie</u> <u>VoorleesExpress</u> <u>Brede school</u></p>	<p>Groep 1-2</p> <ul style="list-style-type: none"> - Startgesprek in PN - 2x p.j. SF, BF en OWB alle <u>lkn</u> in PN - Weekplanning in MKG - Voortgangsgesprekken in PN per schooljaar <p>Groep 3-8</p> <ul style="list-style-type: none"> - 2 x p.j. SF, BF en OWB in PN - Weekplanning in KM - <u>Toetsresultaten</u> in resultatenmonitor - Analyse Cito in LIB - Voortgangsgesprekken in PN, bij <u>zij-instream</u> start gesprek na 6 <u>wk</u> per schooljaar <p>KC</p> <ul style="list-style-type: none"> - Groepsbespreking, leerlingbespreking en observatie in PN.

3.3.2 Ondersteuningsniveau 2: extra ondersteuning in de groep

De leerkracht geeft aan een enkele leerling die onvoldoende profiteert van het aanbod van ondersteuningsniveau 1 aanvullend ondersteuning en/of instructie. De leerkracht brengt ouders op de hoogte van deze extra begeleiding of instructie en legt dit planmatig vast. Deze ondersteuning heeft als doel om de leerling weer terug te brengen naar niveau 1. Deze ondersteuning wordt regelmatig geëvalueerd.

Taken en verantwoordelijkheden van de leerkracht op ondersteuningsniveau 2:

- Het intensiveren of compacten van het aanbod en instructie indien nodig voor een leerling.
- Ouders op de hoogte brengen van de extra begeleiding.
- Evaluatie vindt plaats tijdens de reguliere oudergesprekkenronde.

School-specifieke aanvullingen:

(Denk hierbij aan: verlengde instructie, inzet ondersteuners/RT, planmatigheid vastleggen in Parnassys, evaluatiemomenten, eventuele extra programma's of methodieken ter ondersteuning van de leerling op niveau 2, denk daarbij ook aan HB-leerlingen en de aanpak ervan, aanpassingen naar aanleiding van de schoolpopulatie.)

	Leerkracht /Leerling	KC /Directie	Ouders	Externen	Registreren
Fase 2 Basisonder- steuning	<p>Signaleert leerachterstand of voorsprong en opvallend gedrag van individuele leerlingen.</p> <p>Gaat in gesprek met lln. en ouders.</p> <p>De leerkracht geeft pre-teaching, herhaalde instructie/oefening van eerder aangeboden lesstof en extra uitdaging. Zoveel mogelijk in de groep.</p> <p>Aanbod pluswerk/plusklas</p> <p>Preventief Bouw! Vanaf groep 2 t/m herfstsignalering gr. 3.</p> <p>Vraagt advies aan collega, probeert en experimenteert.</p>	<p>Denkt mee over effectieve interventies en aanpak in fase 2.</p> <p>Zie KC fase 1.</p>	<p>Ouders worden geïnformeerd over extra aanbod/tijd/middelen.</p> <p>De leerkracht bespreekt met de ouders:</p> <ul style="list-style-type: none"> - Wat werkt bij uw kind thuis? - Wat heeft uw kind nodig? - Wat kunt u thuis doen? - Wat doen wij op school 	Zie 1.	<p>Lkr. zet de afspraken met (de leerling) en ouders in PN.</p> <p>Past onderwijsbehoeften in Parnassys aan</p> <p>Nog geen handelingsplan nodig, wel noteren in de weekplanning</p>

3.3.3 Ondersteuningsniveau 3: speciale ondersteuning in samenwerking met de kwaliteitscoördinator

De leerkracht overlegt met de kwaliteitscoördinator indien de ondersteuning uit niveau 2 onvoldoende heeft opgeleverd en schaal op naar niveau 3.

De kwaliteitscoördinator is betrokken bij het overleg met leerkracht, ouders en betrokken deskundigen.

Uit het overleg volgen acties en een plan van aanpak. Acties kunnen zijn: observatie, IHP.

Kwaliteitscoördinator begeleidt en bewaakt het traject en organiseert vaste evaluatiemomenten.

Het plan wordt met ouders, kwaliteitscoördinator en leerkracht om 6-8 weken geëvalueerd.

Taken en verantwoordelijkheden van de leerkracht op ondersteuningsniveau 3:

- Leerkracht gaat in overleg met de kwaliteitscoördinator over de ondersteuning van een leerling.
- Leerkracht stelt het plan van aanpak op en voert dit uit.
- Leerkracht is aanwezig bij de evaluatiemomenten en evalueert het plan.

Taken en verantwoordelijkheden van de kwaliteitscoördinator op ondersteuningsniveau 3:

- Kwaliteitscoördinator begeleidt en bewaakt het traject en organiseert evaluatiemomenten met alle betrokkenen.

School-specifieke aanvullingen:

(Denk hierbij aan: wanneer een IHP, OPP (in sommige gevallen en verplicht vanaf ON40 of observatie, betrokken deskundigen, evaluatiemomenten benoemen, wat is er op school aanwezig ter ondersteuning van leerlingen in niveau 3, aanleidingen tot aanpassingen ivm schoolpopulatie.)

	Leerkracht /Leerling	KC /Directie	Ouders	Externen	Registreren
Fase 3 Extra ondersteuning	<p>Maakt een (groeps)HP <u>of</u> Maakt OPP samen met KC, leerling en ouders.</p> <p>Voert het HP/OPP uit en evalueert. Bekijkt met de KC: leerling gaat terug naar fase 2 of fase 4.</p> <p><u>Lin</u> ontvangt <u>Bouw!/Schakelklas</u></p> <p><u>Lkr. krijgt</u> en gaat aan de slag met adviezen <u>Klassekind/externen</u></p>	<p>Organiseert de leerlingbespreking n.a.v. groepsbespreking (2x p.j.) Bekijkt met <u>lkr. lln</u> gaat terug naar fase 2 of naar fase 4.</p> <p>Indien nodig OPP opstellen; KC verzamelt met <u>lkr./ouders</u>. <u>gegevens</u></p> <p>Legt contact met <u>Klassekind/externen</u> indien nodig.</p> <p>Bij afwijken leerlijn; registreren OPP</p> <p>KC bespreekt de lln. vanaf fase 3 in <u>Dirkoz</u>.</p>	<p>Worden door <u>lkr. op</u> de hoogte gesteld van HP of OPP d.m.v. gesprek met <u>lkr. en</u> eventueel met KC.</p> <p>Mochten er preventieve externen betrokken zijn dan sluit deze ook aan bij gesprek met ouders (SOT), <u>lkr</u> en KC</p> <p>OPP ondertekenen</p>	<p>Zie 1. + bijv. consult <u>Auris/GGD</u> (los van standaard screening) en sociaal team via ouders</p> <p>Inschakelen hulp via <u>Klassekind</u> (stichting); kan preventief in beeld komen-consultatie op <u>lkr/schoolhandelen</u></p>	<p>KC legt de afspraken van de leerlingbespreking vast in PN.</p> <p><u>Lkr. zet</u> het HP en de evaluatie in PN.</p> <p>KC en <u>lkr. maken</u> samen OPP en de evaluatie</p> <p>Afspreken wie notulen SOT in PN maakt, in basis: KC zit voor, <u>lkr. notuleert</u>.</p>

3.3.4 Ondersteuningsniveau 4: speciale ondersteuning met inzet van externen (“De plek der moeite”)

Als de school ondanks de ondersteuning op niveau 3 niet voldoende kan voorzien in de ondersteuningsbehoeften van een leerling, wordt een multidisciplinair overleg (MDO) of een schoolondersteuningsteamoverleg (SOT) georganiseerd. Naast school en ouders kunnen bij dit overleg ook externe partijen uitgenodigd worden zijn die een rol spelen, of zouden kunnen spelen, bij de ontwikkeling van de leerling (denk aan de jeugdarts, het sociaal team, de leerplichtambtenaar, jeugdhulp, het samenwerkingsverband/KlasseKIND, etc). Tijdens dit overleg worden, vanuit multiperspectiviteit, de ondersteuningsbehoeften van de leerling opnieuw in kaart gebracht en met elkaar overlegd wat er nodig is om de leerling op de juiste wijze te begeleiden en besproken wat daarvoor nodig is, vanuit de gedachte: “Wat kan er wel?”

Tijdens dit overleg kan besloten worden om een arrangement bij het Samenwerkingsverband/KlasseKIND, cluster II of een aanvraag voor ernstige dyslexie (ED) aan te vragen. Om tot een goed inzicht te komen voor de juiste ondersteuning die passend is bij de onderwijsbehoeften van de leerling, kan bij het samenwerkingsverband een onafhankelijk advies worden aangevraagd. Dit advies kan een waardevolle leidraad bieden voor passende ondersteuning. Voor al deze leerlingen wordt een Ontwikkelperspectief Plan (OPP) opgesteld.

In ondersteuningsniveau 4 zijn ook de leerlingen ondergebracht waarvan de verwachting is dat zij niet kunnen uitstromen naar het reguliere voortgezet onderwijs. Voor al deze leerlingen wordt een OPP opgesteld waarin het uitstroomperspectief is opgenomen, de onderbouwing van het uitstroomperspectief, de belemmerende en bevorderende factoren, de onderwijsbehoeften en het plan van aanpak. Een OPP wordt door de leerkracht en de kwaliteitscoördinator gezamenlijk opgesteld. De uitvoering ligt bij de leerkracht.

Taken en verantwoordelijkheden van de leerkracht op ondersteuningsniveau 4:

- Alle taken en verantwoordelijkheden van niveau 3;
- Opstellen van het OPP, de onderdelen: handelingsdeel met het bijbehorende evaluatiedeel, het opstellen van de belemmerende en bevorderende factoren en de onderwijsbehoeften.
- Het OPP wordt minstens twee keer per jaar met de ouders besproken en geëvalueerd samen met kwaliteitscoördinator.
- De acties uit het OPP uitvoeren voor de betreffende leerling(en)
- Bij leerlingen die tijdelijk onderwijs op een andere plek volgen, blijft de school verantwoordelijk voor het onderwijs aan de leerling. Hierbij blijft de leerkracht vooral (indien nodig en mogelijk) verantwoordelijk voor het onderwijskundige deel.

Taken en verantwoordelijkheden van de kwaliteitscoördinator op ondersteuningsniveau 4:

- De kwaliteitscoördinator stelt samen met de leerkracht het OPP op. De IB-er is verantwoordelijk voor het Verantwoordingsdeel.
- De kwaliteitscoördinator bewaakt en begeleid het traject.
- De kwaliteitscoördinator vraagt het arrangement bij het samenwerkingsverband/KlasseKIND, Auris of de aanvraag voor dyslexie of dyscalculie aan.
- Minstens twee keer per jaar een OPP-bespreking met ouders en leerkracht
- Bij leerlingen die tijdelijk onderwijs op een andere plek volgen, blijft de school verantwoordelijk voor het onderwijs aan de leerling. De kwaliteitscoördinator houdt hierin de regie op het proces.

3.3.5 Ondersteuningsniveau 5: passend onderwijs met specialistische hulp op een andere onderwijsplek

Als blijkt dat ook de school ondanks alle extra ondersteuning niet meer kan voorzien in de onderwijsbehoeften van de leerling wordt verder opgeschaald naar ondersteuningsniveau 5. Alle extra ondersteuning is ingezet, maar de school kan niet voldoen aan de onderwijsbehoefte van de leerling en raakt handelingsverlegen. De kwaliteitscoördinator gaat dan met ouders, leerkracht, samenwerkingsverband en andere betrokken deskundigen onderzoeken of plaatsing in het speciaal basisonderwijs of het speciaal onderwijs of een andere vorm van (regulier) mogelijk een betere optie is. Om dit onderzoek te onderbouwen met een onafhankelijk advies wordt ook de zienswijze van een eerste en tweede deskundige gevraagd. Indien nodig kan naar aanleiding van de

gesprekken en de deskundigenadviezen het besluit worden genomen om een TLV (toelaatbaarheidsverklaring) aan te vragen, zodat de leerling geplaatst kan worden op het SO of SBO.

Taken en verantwoordelijkheden van de leerkracht op ondersteuningsniveau 5:

- Alle taken en verantwoordelijkheden van niveau 4;
- Samen met kwaliteitscoördinator, de ouders en samenwerkingsverband bepalen wat de beste plek voor deze leerling is.

Taken en verantwoordelijkheden van de kwaliteitscoördinator op ondersteuningsniveau 5:

- De kwaliteitscoördinator is verantwoordelijk voor het proces van verwijzen.

5. KlasseKIND - Kansrijk Inclusief Netwerk Deskundigheid

Op de scholen van stichting Klasse kan een beroep worden gedaan op de experts van KlasseKIND. KlasseKIND bestaat uit een Kernteam en bovenschoolse experts. Zij kunnen laagdrempelig ingezet worden bij vragen rondom Passend Onderwijs. KlasseKIND bestaat uit een vast kernteam met een onderwijsspecialist, orthopedagoog, psycholoog en een extra ondersteuner. Daarnaast zijn er verschillende bovenschoolse experts betrokken, gericht op een bepaalde expertise, zoals hoogbegaafdheid, rekenen, gedrag en nieuwkomers.

De scholen uit Woerden kunnen bij KlasseKIND collegiale consultatie aanvragen en voor verdere expertise bij het Samenwerkingsverband Passenderwijs terecht.

De scholen uit Gouda, Waddinxveen, Bodegraven en Reeuwijk kunnen een beroep doen op KlasseKIND.